

# Redistribución automatizada en México: retos y oportunidades

Eric Magar<sup>1</sup>

<sup>1</sup>ITAM

TEPJF, 12/12/2016

Reto: **mejorar** como dibujamos los distritos en México

Redistribución por **comisión independiente** vs por **legisladores**

- 1 ¿Se garantiza un resultado *justo* cuando los políticos no eligen a sus votantes?
- 2 ¿Los partidos pueden influir en el trazo de fronteras distritales? ¿Cómo?
- 3 ¿Es posible transparentar el proceso? ¿Hacerlo más participativo?

Reto: **mejorar** como dibujamos los distritos en México

Redistribución por **comisión independiente** vs por **legisladores**

- 1 ¿Se garantiza un resultado *justo* cuando los políticos no eligen a sus votantes?
- 2 ¿Los partidos pueden influir en el trazo de fronteras distritales? ¿Cómo?
- 3 ¿Es posible transparentar el proceso? ¿Hacerlo más participativo?

Hemos inaugurado mapas federales

- en 1997
- en 2006
- en 2015 se dibujó pero no se adoptó
- en 2018?

El IFE/INE ha estado a cargo, usa un proceso automatizado

INE también traza los distritos locales

- 1 **Distribución** de 300 distritos entre los estados
- 2 La **computadora** hace una propuesta para cada estado
- 3 Los **partidos** proponen cambios
- 4 Repita 2 y 3
- 5 El **Consejo General** aprueba el mapa
- 6 El **Tribunal** vela por los derechos

$$\text{Costo} = .4 \times \text{EquilPoblación} + .3 \times \text{IntegridadMunicipal} \\ + .2 \times \text{TiemposTraslado} + .1 \times \text{Compacidad}$$

- 1 **Distribución** de 300 distritos entre los estados
- 2 La **computadora** hace una propuesta para cada estado
- 3 Los **partidos** proponen cambios
- 4 Repita 2 y 3
- 5 El **Consejo General** aprueba el mapa
- 6 El **Tribunal** vela por los derechos

$$\text{Costo} = .4 \times \text{EquilPoblación} + .3 \times \text{IntegridadMunicipal} \\ + .2 \times \text{TiemposTraslado} + .1 \times \text{Compacidad}$$

- 1 **Distribución** de 300 distritos entre los estados
- 2 La **computadora** hace una propuesta para cada estado
- 3 Los **partidos** proponen cambios
- 4 Repita 2 y 3
- 5 El **Consejo General** aprueba el mapa
- 6 El **Tribunal** vela por los derechos

$$\text{Costo} = .4 \times \text{EquilPoblación} + .3 \times \text{IntegridadMunicipal} \\ + .2 \times \text{TiemposTraslado} + .1 \times \text{Compacidad}$$

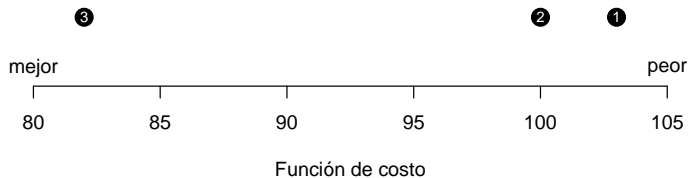
# El humano aún puede batir a la máquina



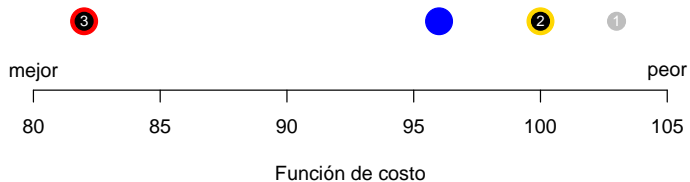
- Fácil mejorar el mapa (“bajar el costo”) a pesar del enorme poder de la informática
- Los partidos lo han hecho al proponer cambios al mapa
- No hay análisis sistemático del proceso de revisión



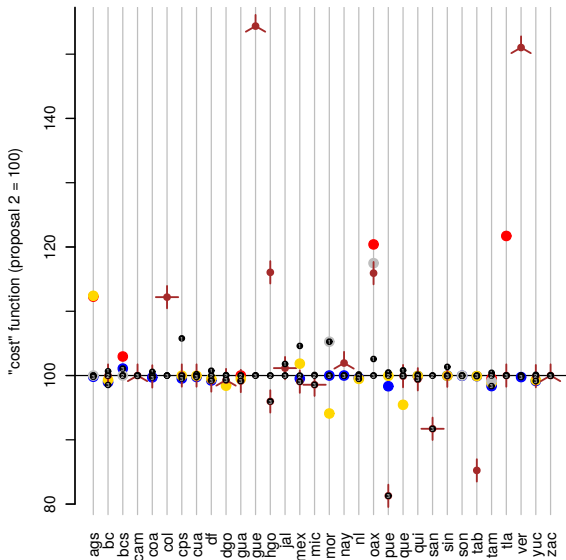
## Revisión partidista 2013 estado de Puebla



## Revisión partidista 2013 estado de Puebla



## Proposals and counterproposals



- Partidos introdujeron 500+ revisiones al mapa de 2013
- Difícil que un observador externo discierna efectos
- Automatizar no elimina el potencial de manipulación, la mitiga
- ¿Cómo influyen los partidos? ¿Los expertos?

Abrir la caja negra es **fundamental** para garantizar la constitucionalidad del mapa

Tres elementos conspiran

- 1 Complejidad del problema
- 2 Transparencia *de jure* pero opacidad *de facto*
- 3 Participación muy acotada

Las cortes de EE.UU. a menudo recurren a especialistas externos

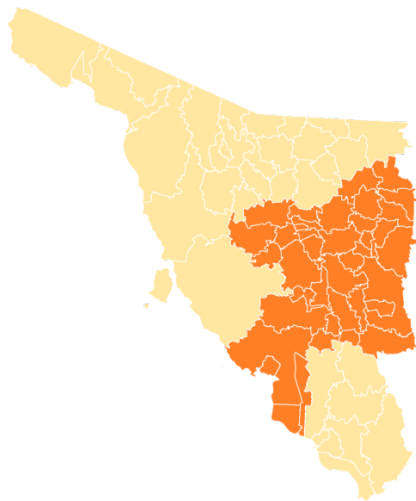
Deseable invitar a más actores de la sociedad al proceso para generar información adicional al INE

# Ejemplo: el distrito IV de Sonora



Fuente: <http://cartografiagps.com>

## Ejemplo: el distrito IV de Sonora



Fuente: <http://wikipedia.org>

Actores locales habrían detectado dificultades del terreno

- Art. 2 obliga a tomarlos en cuenta
- INE lo ha hecho detectando municipios con muchos hablantes de lengua indígena
- Sentencia reciente: obligación de consultar a la comunidad — encuesta
- Se puede/debe hacer mejor, ¿cómo?



- Automatización no elimina el potencial de manipulación (partidista u otra) del mapa, lo mitiga
- Con la reelección, más actores se involucrarán en el proceso
- Nada fácil para el Tribunal evaluar la constitucionalidad de un mapa
- Deseable: transparencia *de facto*, más y mejor información

¡Gracias!

- Automatización no elimina el potencial de manipulación (partidista u otra) del mapa, lo mitiga
- Con la reelección, más actores se involucrarán en el proceso
- Nada fácil para el Tribunal evaluar la constitucionalidad de un mapa
- Deseable: transparencia *de facto*, más y mejor información

**¡Gracias!**